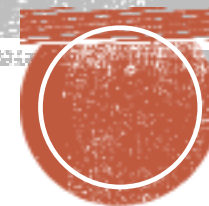
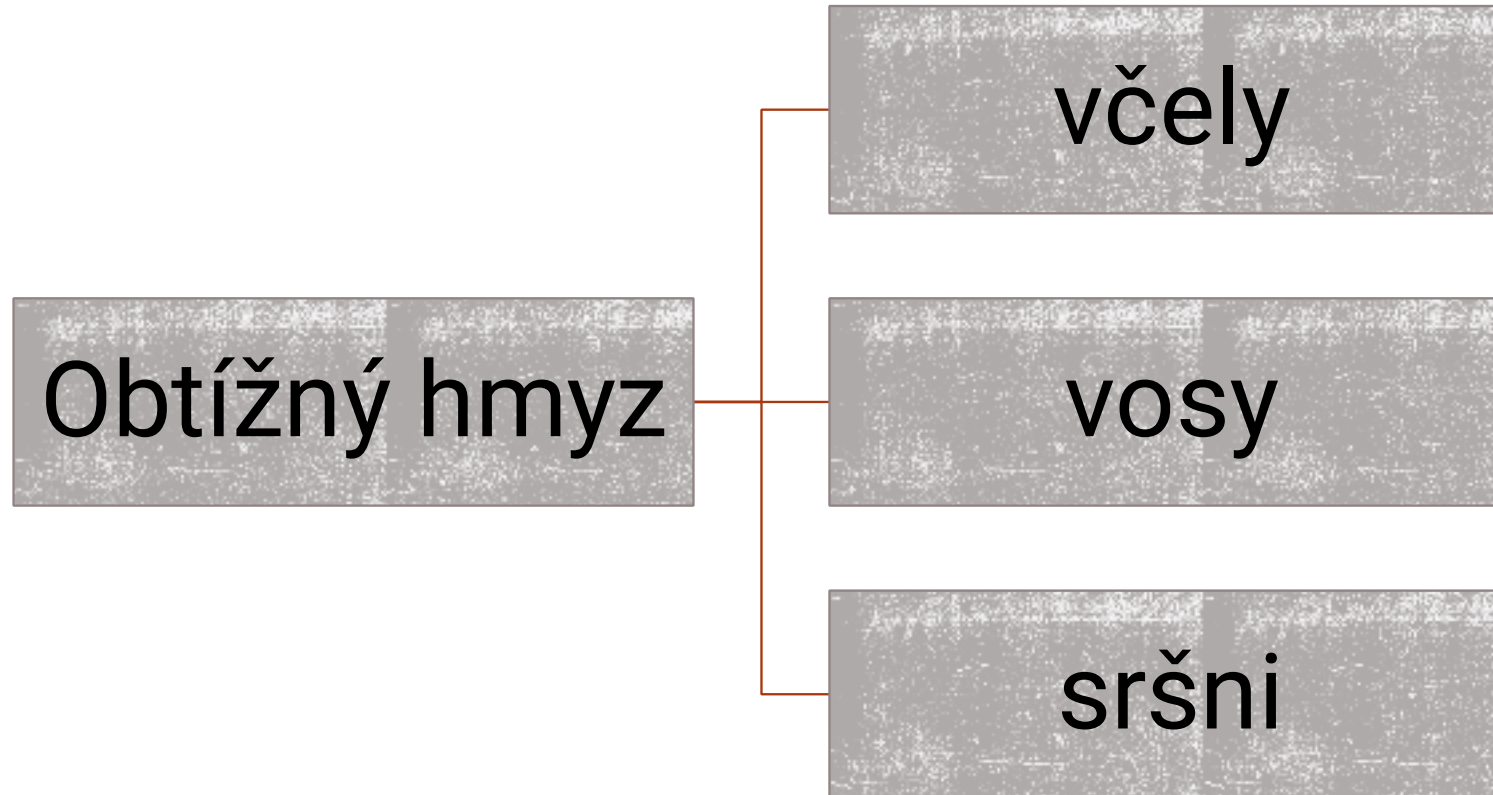


LIKVIDACE OBTÍŽNÉHO HMYZU



„OBTÍŽNÝ HMYZ“



VČELA



- Několik druhů a poddruhů (medonosná, východní, celebeská, sundská...)
- Potrava včel – nektar, pyl, voda, medovice
- Po bodnutí včela umírá
- Včely jsou na sobě závislé – samy umírají

- Včelstvo
 - Jedna královna – kladení vajíček
 - Trubci - oplodnění matky, zahřívání vajíček
 - Dělnice – zajištění potravy, staví plástve, krmí matku, trubce a plody, střeží úl, uklízí, udržují teplotu úlu



VČELA

- Agresivita včel:
 - Manipulace s úlem
 - Sečení trávy
 - Obtěžování lidmi, mravenci, vosami, velkými zvířaty
- U lidí je nejvíc vyprovokuje:
 - Pot
 - Silná vůně z parfémů
 - Pivo



VOSA OBEČNÁ

- Čeď sršňovitých
- Pruhovaný žluto černý zadeček
- Žihadlo - použití opakovaně
- Potrava: hmyz, mršina, lidské jídlo
- Lov: primárně kusadly, výjimečně žihadlo

- Hnízda
 - Ze dřeva a slin – vznik papírové hmoty
 - V zemi – lesy, podél břehů vody...
 - Nad zemí – tmavé dutiny
- Složení hnízda:
 - Královny – jediné přezimují
 - Trubci
 - Dělnice



SRŠEŇ OBECNÁ

- V ČR žije jeden druh
- Zbarvení: žluto černé, hlava do červena
- Potrava: hmyz, cukerné šťávy
- Lov: žihadlem
- Pomocník (otravný hmyz: ovada, mouchy, klíšťata)
- Není tak nebezpečná jak se traduje... 50x slabší jed jak vosy (smrtná je Sršeň mandarínská – Asie)

- Hnízda
 - Ze dřeva a slin – vznik papírové hmoty

- Složení hnízda:
 - Královny – jediné přezimují
 - Trubci
 - Dělnice

- Není agresivní – útočí v sebeobraně, když jste příliš blízko hnízda, když děláte prudké pohyby

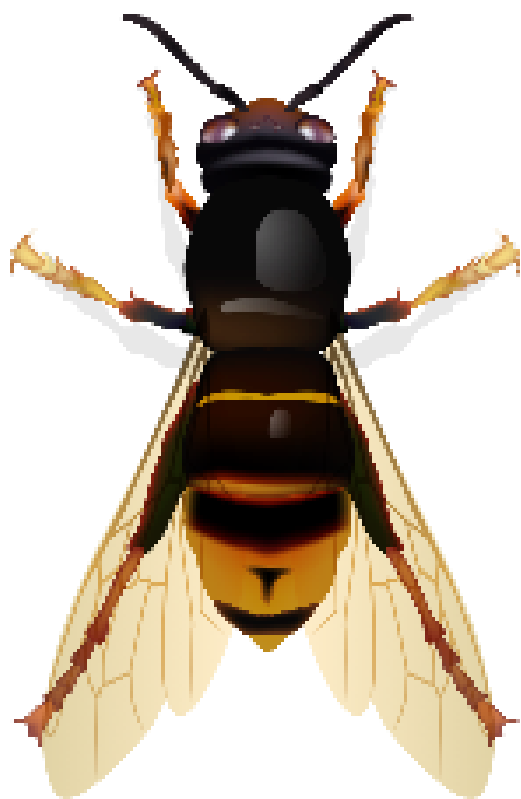


SRŠEŇ ASIJSKÁ

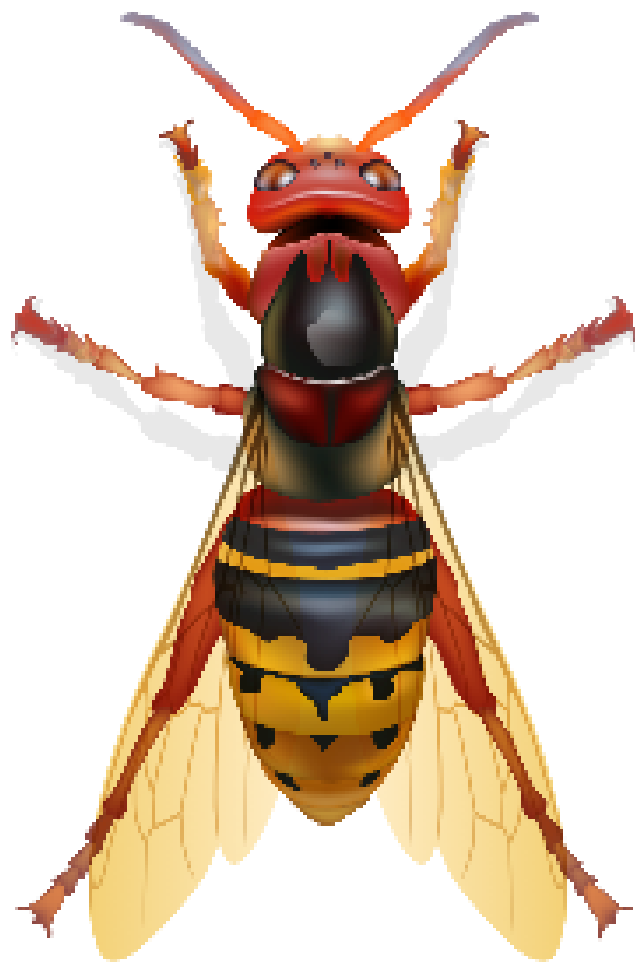
- Nalezena v ČR podzim 2023
- Menší než sršeň
- Hlava je černá, nikoliv do červena, jasně žluté zbarvení posledních článků nohou
- Predátor – likviduje včelstva
- Nemá zde moc přirozené nepřátele

- **Okamžitě hlásit!!!**





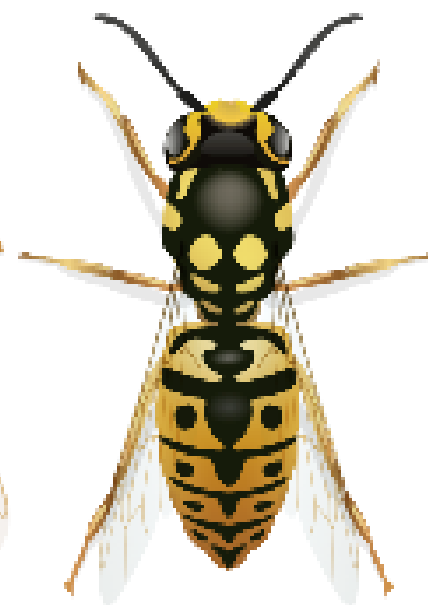
Sršeň asijská



Sršeň evropská



Včela



Vosa



ZÁSAH/ZOČ



ROZDĚLENÍ TYPU ZÁSAHU

Vychází ze zákona 133/1985 sb., o požární ochraně:

- Ten říká:
 - Hlavním úkolem jednotek PO je záchrana osob, zvířat, majetku a odstranění bezprostředního ohrožení před touto mimořádnou událostí.
- Pokud splňuje jedná se o: **zásah**
- Pokud ne jde o: **Ostatní činnosti jednotky PO (ZOČ)** – zejména poskytování pohotovostních a jiných služeb nebo prací



OSTATNÍ ČINNOSTI JEDNOTEK PO – ZOČ

- ZOČ se týká událostí u kterých:
 - nehrozí bezprostřední ohrožení chráněných zájmů
 - jednotka PO provádí činnosti k předcházení vzniku potenciálního ohrožení
- Jde o :
 - poskytování pohotovostních a jiných služeb nebo prací jednotkami PO
 - které jsou zpravidla předem ohlášeny a dohodnuty
 - ve vhodném a s předstihem domluveném termínu plánovitě plněny.
- Činnost je prováděná mimo prostory zbrojnice JPO

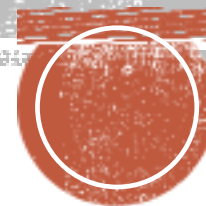


PŘÍKLADY UDÁLOSTÍ SE ZPRACOVÁNÍM ZOČ:

- Požární dohled při sportovní soutěži (asistence při fotbalovém utkání, atd.).
- Požární dohled při kulturní akci (asistence při realizaci ohňostroje, při rozsvícení vánočního stromu atd.).
- Usměrnování dopravy u sportovní akce.
- Dovoz užitkové vody pro potřeby obce.
- Požární hlídka při plánovaných pracích na technologii bez nebezpečí z prodlení.
- Čištění kanalizace.
- Čištění vodojemu.
- Čištění propustku.
- Čištění komunikace (např. při podzimních sklizní atd.).
- Úklid stanu na náměstí.
- Odtlakování vodovodního potrubí.
- Opláchnutí techniky.
- Kácení dřevin na žádost zřizovatele.
- Dohlídka u pálení klestu.
- **Likvidace bodavého hmyzu bez nebezpečí z prodlení.**
- Transport osoby v rámci prostoru nemocnice.
- Vyzvednutí předmětu ze střechy budovy nebo vylovení předmětu z vody na žádost PČR.
- Rozvoz materiálů, desinfekce, zdravotnických potřeb pro obec.
- Práce pro obec v souvislosti s COVID - 19 a desinfekce prostor v katastrálním území obce/mimo obec.



ZÁSAH NA HMÝZ JEDNOTKAMI PO



ZÁSAH NA HMYZ NA ÚZEMÍ MSK

- Zajišťuje HZS (u nás Kopřivnice, Nový Jičín, Bílovec)
- V mnoha případech přebírají jednotky SDH
- Ostrava: výjimka, má speciální vůz na **zvěř**: technický automobil sršen



OSOBNÍ OCHRANNÉ POMŮCKY - OOP

- Oblek sršeň
- Třívrstvý zásahový oblek
- Rukavice
- Zásahové boty

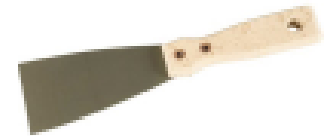
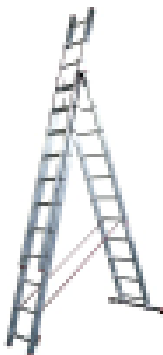


Oblečení důkladně obléct ať nedojde ke vniknutí hmyzu pod oblek
Před vysvlékáním – kontrola zda na sobě nemám přichycen hmyz



VĚCNÉ PROSTŘEDKY

- Spreje na likvidaci hmyzu – na běžně dostupné není třeba povolení
 - Nastuduj si postup aplikace před použitím
- Pytle – na odchyt a likvidaci hnízda
- Škrabky, špachtle – na shození hnízda
- Nářadí pro rozebrání konstrukcí
- Sprej na zvlhčení roje včel



VĚCNÉ PROSTŘEDKY - SPECIÁLNÍ



OBDOBÍ ZÁSAHŮ NA HMYZ

- Závisí na ročním období, druhu hmyzu a teplotě
- Včely:
 - Květen, červen – hledají místo pro svou matku
 - Červenec, srpen – menší výskyt, zatoulané tzv. hladové včely
- Vosy:
 - Květen, červen – spáry, balkóny, pod parapety...
 - Červenec, srpen, září – dle výskytu ovoce
- Sršni:
 - Srpen, září



ZÁSAH JEDNOTKY PO - V

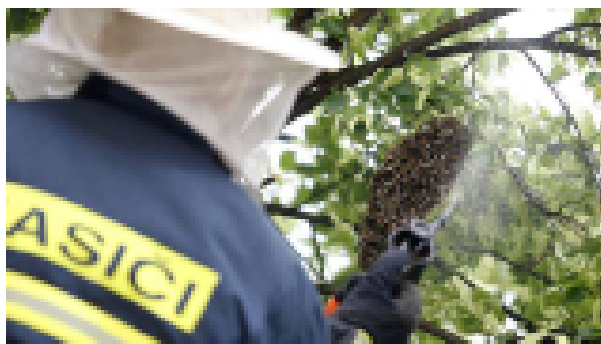


- „Stěhování včelího roje“ – neodpovídající hnízdlo, nová královna, hladové včely...
- U včel lze roj odchytit a předat včelaři/ nechat odchyt na včelaři – ne vždy jej chtějí (nemoci)
- Volat včelaři zda má zájem – jestli ne - likvidace



ZÁSAH JEDNOTKY PO - VČ

- Odchyt:
 - Sklepnutí do nádoby (pytel, kýbl)
 - Uřezání větve
- Včely jsou klidné – najezené, drží se královny
- Stačí shodit královnu do nádoby – ostatní včely nalétají za ní (nechat rojáček v blízkosti s pootevřeným víkem)
- Pro zklidnění – lze využít rozprašovač na vodu
- Napadají tmavší oblečení; aromatické, prudce se pohybující předměty
- Likvidace – rozdrčení v pytli, použití spreje – mimo oči občanů

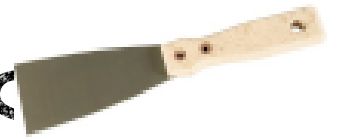


HNÍZDA - VČELY



ZÁSAH JEDNOTKY PO – VOŠ SRŠŇI

- Hnízda: nejčastěji půdy, podbití, špalety, fasády
- Provádí se likvidace:
 - Neobtěžuje – nechat likvidaci na podzim (hnízdo prázdné)
 - Obtěžuje – vystříkat sprejem → seškrábnout do pytle → likvidace rozdrcením, sprejem
- Likvidaci hnízda provádět nejlépe ráno/večer – nejvíc jedinců uvnitř
- Velké hnízda – sprej nezabije vše – nutné naříznout hnízda – aplikace více pater



ZÁSAH JEDNOTKY PO – MŮŽE NASTAT

- Nepřístupná místa – vystříkat sprejem + lze utěsnit nastříkanou hadrou
- Hnízdo v podbití:
 - Zkusit z venku vystříkat
 - Rozebrat podbití – může vzniknout škoda – obeznámit majitele zda souhlasí!!!
- Hnízdo ve fasádě
 - Zákaz použití montážní pěny!!
 - Vystříkat
 - Rozebrat fasádu 😊
- Práce na střeše – riziko pádu!!
- Díry nepřístupných hnízd nezastříkávat montážní pěnou! – nefunguje – prokoušou se ven
- Pokud není sprej – nouzově lze využít lak na vlasy



MOŽNOST TECHNIKY HZS

- V případě potřeby lze požádat HZS o spolupráci (přes KOPIS)
 - Např. potřeba automobilového žebříku
- HZS Kopřivnice:
 - Automobilový žebřík – dosah max. 30m
 - Nutnost zohlednit možnosti ustavení techniky a přístupu k místu



HNÍZDA – VOSY, SRŠN



HNÍZDA – VOSY, SRŠ



ZÁSAH JEDNOTKY PO – AKUTNÍ

KOPIS vyšle:

- Jednotku SDH předurčenou pro zásah na bodavý hmyz nebo jednotku HZS
- Již budeme zařazeni – budeme vysíláni v působnosti naší obce
- Klasický výjezd jak na jiný zásah – do 10 min., komunikace s KOPIS, jízda pod majáky...
- Na místě: domluvit se na postupu, ujasnit s majitelem
- Zdokumentovat místo události – před a po
- Po návratu informovat KOPIS – připraveni k výjezdu



ZÁSAH JEDNOTKY PO - ZOČ

- Na KOPIS bude můj kontakt – při neakutní likvidaci budu kontaktován
- My následně provedeme po domluvě likvidaci
- Před odjezdem na ZOČ předat info KOPIS – vystaví jízdu (vědět jméno a adresu)
- V případě více událostí – informovat KOPIS – sloučí zásahy
- Nejede se na majáky!
- Na místě: domluvit se na postupu, ujasnit s majitelem
- Využít sprej majitele/ požadovat zaplacení spreje (záleží na situaci)
- Zdokumentovat místo události – před a po
- Po návratu informovat KOPIS – připraveni k výjezdu



TELEFONNÍ ČÍSLA:

- Lukáš Kavka – 605 042 526
- David Polášek – 722 952 024
- Velitel jednotky Příbor: Milan Novák – 773 759 169
- Včelař:
 - Standa Kotrc ml. – 773 759 370
 - Vojtěch Pustějovský – 604 339 120
 - Víme o někom dalším?



REAKCE NA BODNUTÍ HMYZEM



NEBEZPEČÍ

- Mnohačetná pobodání jsou nebezpečná, zvláště do oblasti horních cest dýchacích nebo do krku a okolí oka – otok dýchacích cest
- U alergiků může při bodnutí dojít až k život ohrožujícím stavům (**anafylaktický šok**)



ANAFYLAKTICKÝ ŠOK

- Důsledek velmi silné alergické reakce na látku, jako je jídlo, či bodnutí hmyzem
- Vzniká pouze u lidí alergických
- Nastává velice rychle - do 30 min.
- Roztažení cév, zrychlená činnost srdce (šokový stav) – může vést až k selhání oběhu
- Příznaky mohou být: těžké dýchání, kopřivka, natékání
- Ihned vyhledat lékařskou pomoc
- Alergici mají léky – měli by mít u sebe



DOTAZ:

- Je někdo alergický?
 - Má někdo strach? Nechce to dělat?
 - Víme dalšího včelaře na Hájově nebo okolí?
-
- Na soukromém pozemku nejsme povinni vykonávat odchyt a likvidaci roje!!



DĚKUJI ZA POZORNOST

